

1	Prima di cominciare	3
1.1	Configurazione di DentalExplorer	3
1.1.1	Supporto	3
1.1.2	Generale	4
1.1.3	Lingua	4
1.1.4	E-Mail	5
1.1.5	Printdesigner	5
1.1.6	Importazione dati	6
1.2	Avvertenze generali per l'uso	7
1.2.1	Qualche parola sul puntatore del mouse	8
1.2.2	Comandi sul bordo superiore dello schermo	8
1.2.3	Comandi nella parte superiore dello schermo dei trattamenti	9
1.2.4	Comandi sul lato destro dello schermo trattamenti	10
2	Sistema di comando di DentalExplorer	11
2.1	Trattamento mediante il tasto destro del mouse (non per Macintosh)	11
2.2	Trattamento con il Menu Trattamenti (Macintosh e PC)	11
2.3	Trattamento sullo schema dentario (Macintosh e PC)	12
2.4	Annullare e Ripristinare	12
2.5	Funzione Reset (dente singolo)	13
2.6	Elaborazione della base protesica	13
3	Menu Opzioni di DentalExplorer	14
3.1	Salvare paziente	14
3.2	Salvare immagine con	14
3.3	In salvataggio provvisorio	14
3.4	Stampare	15
3.5	Dati del paziente	15
3.6	Alternative	15
3.7	Screen dello stato	16
3.8	Esempi	17
3.9	Calcolo	17
3.10	Dipingere	17
3.11	Denti in 3D	18
3.12	Video	18
3.13	Timer	18
3.14	Help	18
3.15	Reset	19
3.16	Impostazioni	19
3.17	Credito	19
3.18	Fine programma	19

4	Come trattare i dati dei pazienti	20
4.1	Generale	20
4.2	Inserimento di un nuovo paziente	20
4.3	Selezione di un paziente preesistente	21
4.4	Ricerca di un paziente preesistente	21
5	Calcolo	22
5.1	Finestra di calcolo	22
5.2	Preparazione di un calcolo	22
5.3	Selezione delle prestazioni supplementari	23
5.4	Setup delle prestazioni base	24
5.5	Setup delle prestazioni supplementari	25
6	Funzione Stampa e E-mail („Printdesigner“)	26
6.1	Finestra Stampa e E-mail	26
6.2	Selezione della stampa	26
6.3	Invio di e-mail	27
6.4	Commenti	27
7	Video	28
7.1	Finestra video	28
7.2	Riproduzione di un video	28
7.3	Creazione di un elenco di filmati	29
8	Chiusura di DentalExplorer	29

1 Prima di cominciare

Si consiglia di dedicare qualche minuto ad adattare in modo ottimale il programma DentalExplorer alle proprie esigenze. Tutte le operazioni necessarie a questo scopo sono descritte sotto la voce di menu "Impostazioni". Per arrivare a questa voce, cliccare sul simbolo del PC nella parte alta dello schermo, quindi selezionare "Impostazioni" (terza riga dal basso).

1.1 Configurazione di DentalExplorer

Per poter lavorare con DentalExplorer, è necessario come minimo immettere i dati dello studio. La procedura è descritta al punto 1.1.5.2. Se le comunicazioni con i pazienti avvengono anche tramite e-mail, occorre anche configurare la funzione e-mail incorporata. In questo caso seguire la procedura descritta al punto 1.1.4.

Se si era già utenti della Versione 1 di DentalExplorer, riportare nella Versione 2 la banca dati dei pazienti memorizzata sul disco fisso del PC. Se l'operazione non è stata già eseguita durante l'installazione, consultare il punto 1.1.6 per le istruzioni relative.

Tutte le altre possibilità di configurazione sono facoltative, quindi, pur essendo possibile modificare le impostazioni, il programma funzionerà ugualmente anche se non si apporta alcuna modifica.

1.1.1 Supporto

Questa voce del menu consente di stampare o inviare per e-mail una richiesta di supporto.

Se la voce di menu "Supporto" non è visualizzata sotto "Impostazioni", aprire il menu cliccando con il mouse (tasto sinistro nei sistemi PC) sul simbolo "+" sul lato sinistro di "Impostazioni".

Selezionare sul menu a tendina la filiale Quintessenz a cui si vuole inviare la richiesta. Quindi scrivere la richiesta nella finestra grande che si aprirà. Una volta terminato, attivare uno dei pulsanti "Stampare supporto richiesta" o "Spedire supporto richiesta per E-Mail", a seconda del tipo di spedizione desiderato.

Per poter fornire il miglior aiuto possibile, specie in caso di problemi tecnici, la stampa o l'e-mail inviata contengono i dati di configurazione del computer.

1.1.2 Generale

Questa voce del menu consente di definire diversi comportamenti del programma:

Suono on/off

Stabilire qui se si desidera che il sistema segnali o no ogni clic del mouse con un segnale acustico.

Hottext on/off

Stabilire qui se si desidera che compaia un ulteriore testo esplicativo quando si passa con il mouse su una voce del menu. Se non si ha ancora molta dimestichezza con il programma, consigliamo di utilizzare questa funzione per visualizzare i suggerimenti. In seguito, quando ci si sentirà più sicuri, si potrà fare a meno di questa funzione.

Pulsante Reset on/off

Questo pulsante ha lo scopo di inserire o rimuovere il pulsante di reset ("gomma da cancellare"). Se questo pulsante disturba durante il lavoro, è possibile disattivarlo da qui. Vedere in proposito anche il paragrafo 2.5 del presente manuale.

Elaborazione base metallica on/off

Questo pulsante consente di stabilire se si possa o no modificare in modo interattivo sullo schermo la forma delle basi metalliche. Se questa funzione non occorre, è possibile disattivarla da qui. Vedere in proposito anche il paragrafo 2.6 del presente manuale.

Posizione del pulsante Reset

Se il pulsante Reset è stato attivato, se ne può definire la posizione relativa al puntatore del mouse. E' sufficiente cliccare sulla posizione desiderata per stabilire la posizione in cui si desidera che compaia il pulsante.

Sul bordo inferiore della finestra "Generale" si trova il vostro numero di serie.

1.1.3 Lingua

Si può scegliere una delle varie lingue per gli ambienti. Se si desidera cambiare lingua, selezionare semplicemente il simbolo della bandiera corrispondente. Dopo aver cambiato la lingua, occorre chiudere il programma e riavviarlo.

1.1.4 E-Mail

Se le vostre comunicazioni con i pazienti avvengono anche tramite e-mail, occorre fissare alcuni parametri tecnici. In caso di dubbio, interpellare l'amministratore del sistema.

Proprio indirizzo E-Mail

L'immissione del proprio indirizzo di e-mail è presupposto essenziale per l'invio di stampe ai pazienti o di richieste di supporto.

Se si è collegati ad una rete, indicare se necessario nella riga verde in alto l'indirizzo IP del server proxy o del server SMTP. (Molte aziende utilizzano un server proxy per regolare l'accesso a Internet e impedire a computer esterni l'accesso alla rete aziendale).

Esempio di server SMTP:	mail.dtag.de
Esempio di server proxy	213.79.145.1

Queste indicazioni sono necessarie solo se non si dispone di un collegamento attivo in rete.

Le righe verdi in basso sono destinate all'immissione del nome utente e della password. ma solo nel caso in cui nome utente e password siano depositati nel server che si sta usando.

Per ulteriori domande su questo tema o sulle impostazioni necessarie rivolgersi all'amministratore del proprio sistema.

1.1.5 Printdesigner

1.1.5.1 Voce di menu "Template pazienti"

Elaborare modelli (template) dei pazienti

DentalExplorer contiene incorporata una serie di formati standard, normalmente sufficiente per gli scopi dell'utente. Normalmente quindi a questo punto non occorre fare nulla.

Se però non si trova soddisfacente nessuno dei modelli standard proposti, è possibile modificarli o produrne di nuovi partendo da quelli proposti. Per poter elaborare i modelli si deve disporre di un editor HTML (per es. Microsoft Frontpage, Netscape Composer o Macromedia Dreamweaver). Questi prodotti non sono forniti in dotazione a DentalExplorer, pertanto in questo manuale non ne tratteremo dettagliatamente l'uso.

Non utilizzare un editor di testi (per es. Microsoft Word o Corel Word Perfect), perché si potrebbero ottenere risultati indesiderati. Inoltre non ci assumiamo alcuna garanzia che i programmi di altre marche funzionino senza errori con DentalExplorer.

Per apportare modifiche a uno o più modelli, procedere in tre fasi:

1° fase: stabilire l'editor HTML. Sarà eventualmente visualizzato l'editor HTML standard presente nel sistema. Se non si ha nessuna visualizzazione, significa che nel sistema non è presente nessun editor HTML o che tale editor non è stato correttamente impostato nel sistema. In questo caso si può determinare la posizione dell'editor col pulsante "Cercare"

2° fase: selezionare il modello da elaborare. Selezionare sul menu a tendina il modello che si vuole elaborare.

3° fase: premere il pulsante per elaborare il modello selezionato con l'editor HTML.

Durante la lavorazione fare attenzione agli spaziatori DENTIST, OFFICE, EMAIL, OPENING, PATIENT, DATE e TIME racchiusi tra i cancelletti (#). Durante il run-time (quindi mentre si produce una stampa) in queste posizioni saranno inseriti i dati dello studio, il nome del paziente, la data e l'ora. La posizione di questi spaziatori può essere disposta a proprio piacimento, purché restino sempre racchiusi tra cancelletti per un corretto funzionamento. È importante anche aver effettuato le impostazioni relative (vedere punti 1.1.5.2 e 1.1.4).

Infine salvare il file nella directory desiderata e chiudere l'editor HTML.

1.1.5.2 Definire testi

Inserire in questa posizione, nei campi appositamente contrassegnati, nome e indirizzo dello studio, con relativi orari d'apertura. Le impostazioni immesse qui saranno riportate sulle stampe che saranno consegnate ai pazienti. Queste impostazioni sono importanti, altrimenti in queste posizioni compariranno soltanto caratteri di comando.

1.1.6 Importazione dati

1.1.6.1 Importazione di una banca dati dei pazienti già esistente in DentalExplorer

Questo punto riguarda solo gli utenti della Versione 1. Se non si usava già la Versione 1, saltare questo punto e proseguire con il prossimo.

Per l'importazione di una banca dati procedere in due fasi.

1° fase: individuare prima di tutto in quale directory del computer si trova la banca dati pazienti PATIENT.MDB. Questo file contiene i dati dei pazienti; si può effettuare una ricerca automatica. Se invece si sa già in quale drive e directory si trova la banca dati, si può anche immettere direttamente il percorso, per abbreviare così la ricerca.

2° fase: importare questa banca dati. La finestra di stato segnala lo stato di avanzamento.

Avvertenza:



Se nella banca sono stati già inseriti dati dei pazienti, tali dati saranno sostituiti in sovrascrittura durante l'importazione. Pertanto è bene accertarsi che questa procedura sia eseguita durante l'installazione o immediatamente dopo.

1.1.6.2 Importazione di update del programma

Se si dispone di un accesso a Internet, si possono scaricare gli update del software anche tramite FTP. Questi update sono gratuiti.

Premere sui pulsanti "Update Manager" e "Update". Istituire un nuovo collegamento a Internet. Se l'allacciamento a Internet passa tramite un server proxy, immettere nei campi relativi l'indirizzo IP e la porta del proxy. In caso di dubbio, interpellare l'amministratore del sistema.

Se sono disponibili dei programmi di update, saranno scaricati a questo punto. Per l'attualizzazione del programma, DentalExplorer viene chiuso automaticamente dopo la procedura di update. Quindi dopo occorrerà riavviarlo.

1.2 Avvertenze generali per l'uso

DentalExplorer dispone di una concezione d'uso moderna a più finestre che si possono ripartire liberamente su tutto lo schermo del monitor. Trascinando il margine superiore di una finestra è possibile posizionarla in qualsiasi punto dello schermo. È inoltre possibile rimpicciolire le finestre ("ridurre a icona") e ingrandirle nuovamente.

1.2.1 Qualche parola sul puntatore del mouse

Il puntatore del mouse può assumere varie forme, a seconda della situazione in cui ci si trova. Il normale puntatore a freccia è sempre visibile quando non possono essere attivate funzioni speciali. Le altre forme che può assumere il puntatore sono:



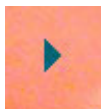
Mano aperta

La mano aperta compare nella barra del titolo delle singole finestre. Serve a spostare la finestra.



Mano con dito puntato.

La mano con l'indice puntato compare sopra i denti. Mostra che il trattamento attualmente selezionato può essere ora applicato in quel punto.



Triangolo

Anche il triangolo compare sopra i denti. Questo puntatore compare sempre quando una possibilità di trattamento presenta più soluzioni. Con clic successivi si può passare da una possibilità all'altra.



Simbolo di Base protesica

Quando il puntatore del mouse assume questa forma (nelle visioni oclusali nella mezzeria tra i denti), con clic successivi si possono passare in rassegna le varie forme di basi protesiche.



Matita

Quando il puntatore del mouse assume questa forma (nelle visioni oclusali dell'arcata superiore nella mezzeria tra i denti), "cancellando" si può dare un'altra forma alle basi metalliche.



Croce

Questo simbolo compare nella finestra di calcolo al di sopra delle colonne con i fattori. Quando è visibile, si può attribuire lo stesso fattore a tutti i trattamenti.

1.2.2 Comandi sul bordo superiore dello schermo

In ogni finestra in alto a destra si trovano due simboli. Quello di destra (crocetta) viene usato per chiudere la finestra.



Il simbolo di sinistra (triangolo con la punta in basso) serve a ridurre a icona la finestra. Questo significa che la finestra relativa, pur rimanendo attiva, scompare completamente dallo schermo, tranne la barra del titolo. Il triangolo con la punta verso il basso nelle finestre ridotte a icona si trasforma in un quadratino.



Cliccare sul quadrato per riportare a grandezza normale la finestra ridotta a icona.

1.2.3 Comandi nella parte superiore dello schermo dei trattamenti

Nella parte superiore dello schermo si trovano cinque simboli. Questi simboli riassumono l'intero sistema di comando di DentalExplorer.



I simboli hanno il seguente significato:

Punto interrogativo - Richiamo della funzione Help

Simbolo del PC - Richiamo del Menu principale

Per maggiori informazioni sul menu principale, vedere il Capitolo 3 ("Menu Opzioni di DentalExplorer") del presente manuale.

Simbolo del dente - Richiamo del Menu trattamenti

Per maggiori informazioni sul menu trattamenti, vedere il paragrafo 2.2 ("Trattamento con il menu trattamenti") del presente manuale.

Freccia curva verso sinistra e verso destra – Funzione Annullare e Ripristinare

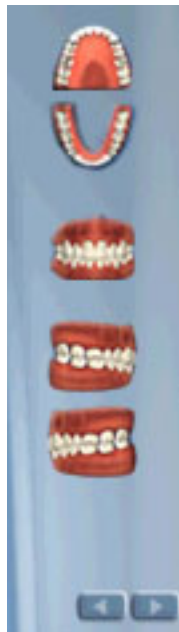
Per maggiori informazioni su queste funzioni, vedere il paragrafo 2.4 del presente manuale.

Inoltre nella parte superiore dello schermo trattamenti si trova il simbolo delle alternative:



Per maggiori informazioni sul simbolo delle alternative, consultare il paragrafo 3.6 del presente manuale.

1.2.4 Comandi sul lato destro dello schermo trattamenti



I comandi nella parte destra dello schermo possono essere utilizzati per passare da una visione all'altra. Cliccando sui due elementi superiori si passa alternativamente dalla visione dell'arcata superiore a quella dell'arcata inferiore. I simboli sottostanti servono per ottenere le visioni frontali e laterali. Viene sempre raffigurata la visione frontale o laterale dell'arcata superiore oppure dell'arcata inferiore, a seconda del simbolo selezionato in precedenza cliccando col mouse.

Per ogni visione vengono visualizzati tutti i trattamenti eseguiti fino a quel momento.

I due tasti con le frecce servono a spostare il menu trattamenti sotto i tasti in altra parte dello schermo per evitare che le descrizioni dei trattamenti, se molto lunghe, si sovrappongono alla raffigurazione.



Questo pulsante serve ad attivare la finestra video (vedere il Capitolo 7: Video).

2 Sistema di comando di DentalExplorer

Il sistema di comando di DentalExplorer è adattato alle procedure di lavoro di uno studio odontoiatrico.

Per rappresentare in forma grafica i trattamenti su un dente sono disponibili tre diverse possibilità che saranno descritte qui di seguito.

2.1 Trattamento mediante il tasto destro del mouse (non per Macintosh)

Portare il puntatore su un dente e cliccare con il tasto destro del mouse. Comparirà una lista dei possibili gruppi di trattamento.

Selezionare ora dalla lista un gruppo di trattamenti cliccando su una voce col tasto sinistro del mouse. Sul bordo destro dello schermo compare una lista dei singoli trattamenti idonei per questo gruppo.

Selezionando una voce, questa diventa verde e racchiusa tra parentesi quadre. Inoltre, per maggiore chiarezza, il tipo di trattamento attuale viene ancora una volta riportato sul bordo superiore sinistro dello schermo.

Volendo ora applicare il trattamento selezionato a un determinato dente, basta cliccare sul dente relativo. Si può applicare questo trattamento anche a più di un dente senza altri passaggi intermedi; il trattamento rimane infatti attivo fino a che non se ne seleziona un altro dalla lista (se il puntatore del mouse mostra un triangolo invece del dito puntato, cliccando col tasto sinistro del mouse si può scegliere tra diverse versioni dello stesso trattamento).

Anche cambiando visione si mantiene la possibilità di eseguire altri trattamenti sul dente. Se per esempio si passa dalla visione oclusale alla visione laterale, si può proseguire la lavorazione anche in questa modalità. Continua a rimanere attivo il trattamento selezionato per ultimo.

2.2 Trattamento con il Menu Trattamenti (Macintosh e PC)

Invece che col tasto destro del mouse si può procedere anche diversamente. Cliccare col mouse sul simbolo del dente nella parte alta dello schermo.

Comparirà un'apposita finestra con la lista dei possibili trattamenti di base. Cliccando sul segno più (analogamente a Windows Explorer) si può aprire questa lista per ottenere la visualizzazione dei trattamenti singoli relativi. Attivare un trattamento singolo semplicemente cliccando sulla voce corrispondente.

Volendo ora applicare il trattamento selezionato a un determinato dente, basta cliccare sul dente relativo. Anche in questo caso il trattamento singolo rimane attivo fino a che non se ne seleziona un altro. In questo modo si può quindi applicare lo stesso trattamento a più denti in successione. (Se il puntatore del mouse assume la forma di un triangolo invece che del dito puntato, è possibile scegliere varie versioni dello stesso trattamento).

Si può "affiggere" il menu trattamenti sul margine sinistro della finestra delle visioni. A questo scopo evidenziare sul lato inferiore del menu la casella "Automatico sullo sfondo" e spostare il mouse verso destra nella finestra principale. Con questa azione rimane visibile solo una striscia da cui si apre il menu trattamenti non appena vi si passa sopra con il mouse. È così possibile da un lato ottenere un lavoro preciso con i trattamenti, e dall'altro tenere il menu sempre a disposizione per cambiare rapidamente il trattamento.

Avvertenza:



Sicuramente si constaterà che la procedura qui descritta è molto più semplice di quella descritta al punto 2.1. In particolare gli utenti del DentalExplorer Versione 1 apprezzeranno ben presto questo nuovo sistema di comando. Non appena fatta l'abitudine a questo sistema di comando, si può fare quanto segue: usare l'elemento col simbolo della freccia verso destra sul bordo esterno dello schermo per far scomparire di lato la lista dei singoli trattamenti, che ora non serve più.

2.3 Trattamento sullo schema dentario (Macintosh e PC)

Una possibilità ulteriore di eseguire trattamenti consiste nell'assegnazione diretta di un trattamento su uno schema dentario. Procedere come segue.

Attivare il menu trattamenti descritto al punto precedente. Cliccare sul pulsante "Inserire schema dentario". Nella parte superiore della finestra compare lo schema dentario su cui eseguire direttamente i trattamenti. Questi si trasferiscono automaticamente sull'immagine grande. Eventualmente si passa anche automaticamente dalla visione dell'mascella superiore a quella dell'mascella inferiore e viceversa.

2.4 Annullare e Ripristinare

La funzione Annullare consente di annullare l'ultima o le ultime fasi di lavorazione, senza alcun limite di numero. Per annullare una fase basta semplicemente cliccare sul comando "Annullare" (freccia curva a sinistra).

Se accidentalmente o intenzionalmente si è annullata una fase di troppo, con la funzione Ripristinare (freccia curva a destra) si può riattivare la fase annullata. Anche questa funzione può agire su più fasi (fino a un massimo di 50).

2.5 Funzione Reset (dente singolo)

Passando con il puntatore del mouse su un dente, si vedrà, oltre al simbolo del cursore, un elemento circolare che ha la forma di una gomma da cancellare. Cliccare su questa gomma per riportare il dente attuale nella condizione originaria non trattata.

Avvertenza:



Se la presenza della gomma da cancellare disturba, è possibile nasconderla tramite la voce di menu "Impostazioni" - "Generale".

2.6 Elaborazione della base protesica

Se in modalità di visione dell'arcata superiore o inferiore si sposta il puntatore del mouse nella regione palatale o linguale, il puntatore assume l'aspetto di una base protesica. Mediante clic successivi si possono passare in rassegna varie forme di basi in resina o metallo. Contemporaneamente il menu trattamenti relativo passa automaticamente a Base protesica.

Per la lavorazione di una base metallica nell'arcata superiore è disponibile un comando speciale.

Si tratta di un tool per modellazione che è possibile attivare cliccando sul simbolo circolare sul bordo inferiore dello schermo. Il puntatore del mouse si trasforma in una matita. Se si desidera dare ad una base metallica una forma particolare personalizzata, tenere premuto il tasto sinistro del mouse e rimuovere le parti superflue della base metallica.

3 Menu Opzioni di DentalExplorer

Il menu opzioni di DentalExplorer compare ogni volta che si clicca sul simbolo del PC. Il menu comprende un totale di 18 voci secondarie, che descriveremo qui di seguito nell'ordine di elencazione.. Alcune delle informazioni sono molto estese, per cui in certi punti si rimanda a capitoli appositi del presente manuale.

3.1 Salvare paziente

Se si vuole conservare il trattamento attualmente assemblato per un paziente per richiamarlo in un momento successivo, è necessario salvarlo. In questo modo, alla prossima visita in studio di quel paziente, si potrà avere subito su video lo stato del trattamento, stamparlo e proseguire la lavorazione.

Non appena si attiva questa voce del menu, il trattamento attuale e tutte le alternative vengono salvati nella banca dati dei pazienti. Per poter attribuire correttamente il trattamento, il paziente a cui si riferisce deve essere richiamato dalla banca dati o impostato ex novo.

La banca dati dei pazienti è trattata in un'apposita sezione del manuale; vedere per maggiori informazioni il Capitolo 4 (Come trattare i dati dei pazienti).

3.2 Salvare immagine con

Ogni visione può essere salvata sul disco fisso come file immagine. Questo può essere opportuno se si vogliono ulteriormente elaborare le immagini con un software apposito per utilizzarle ad altri fini (per es. una presentazione in PowerPoint).

Attivando questa voce del menu, compare una finestra di dialogo che richiede l'immissione di un nome di file. Immettere il nome desiderato per il file ed eventualmente l'indicazione della directory corretta. Infine determinare il formato in cui si vuole salvare l'immagine. Si possono scegliere i seguenti formati disponibili:

- BMP (Windows Bitmap)
- JPG (Joint Photographic Experts Group)
- PSD (Adobe Photoshop)
- TIFF (Tagged Image File Format)

3.3 In salvataggio provvisorio

L'immagine evidenziata può essere copiata anche in salvataggio provvisorio. Attivare semplicemente questa voce di menu. Successivamente sarà possibile importare l'immagine in un altro programma, per es. in un testo, mediante la funzione "Inserisci".

3.4 Stampare

Il menu "Stampare" può servire allo stesso tempo anche per inviare la diagnosi attuale per e-mail al paziente. Per maggiori informazioni consultare il Capitolo 6.

3.5 Dati del paziente

Non appena si attiva questa voce del menu, compare sullo schermo la maschera con i dati del paziente. Questa maschera è trattata in un'apposita sezione del manuale; vedere per maggiori informazioni il Capitolo 4 (Come trattare i dati dei pazienti).

3.6 Alternative

Ad ogni paziente si possono applicare diversi trattamenti, le cosiddette alternative. Ogni alternativa può essere stampata separatamente o utilizzata come base per un calcolo. Non appena si richiama la voce di menu "Alternative", si apre una finestra ulteriore.

Se per questo paziente non è stata già memorizzata un'alternativa, la parte superiore della finestra è vuota. Nella parte inferiore di questa finestra viene suggerito come nome "Alternativa 1". Questo nome può essere naturalmente modificato come si vuole. Quindi cliccare sul pulsante "Salvare alternativa".

Se per questo paziente sono state già memorizzate delle alternative, sono disponibili quattro fasi di lavoro:

- Caricare alternativa: basta semplicemente cliccare su un nome nella parte superiore della finestra aperta. Compare l'alternativa relativa.
- Salvare alternativa: creare un trattamento o modificare un'alternativa preesistente. Infine immettere nella parte inferiore della finestra il nome con cui si desidera memorizzare l'alternativa e cliccare sul pulsante "Salvare alternativa". Il nome deve essere diverso dai nomi già assegnati, in modo da non sovrascrivere accidentalmente un'altra alternativa.
- Cancellare alternativa: cliccare sul nome di un'alternativa e attivare poi il pulsante "Cancellare alternativa".
- Rinominare alternativa: cliccare lentamente due volte di seguito sul nome di un'alternativa. La riga corrispondente diventa blu; modificare il nome come desiderato. Per finire azionare il tasto Return o Enter.

3.7 Screen dello stato

Lo screen dello stato serve a immettere la diagnosi di un paziente. Nella parte superiore dello schermo si vede uno schema dentario. Nella parte inferiore dello schermo sono rappresentate graficamente le diagnosi più importanti. Per immettere una diagnosi, procedere come segue:

- Cliccare col tasto sinistro del mouse su uno dei simboli sulla parte inferiore dello schermo.
- Tenendo premuto il tasto del mouse, trascinare il simbolo corrispondente sul dente interessato.
- Lasciare il tasto del mouse e ripetere l'operazione fino ad aver assegnato una diagnosi a tutti i denti.

Avvertenza:



Si può anche trasferire una diagnosi da un dente all'altro mediante "Proseguire".

Se per errore è stata attribuita una diagnosi a un dente sbagliato, basta semplicemente trascinare su questo dente il simbolo "Senza indicazione".

Se si vuole ricominciare da capo, può essere utile il simbolo con la gomma da cancellare sul lato destro dello schermo. Cliccando semplicemente sulla gomma si riporta nelle condizioni di partenza lo schema dentario.

Avvertenza (versione per PC):



In alternativa alla procedura descritta sopra è possibile selezionare la diagnosi in un altro modo. Cliccare col tasto destro del mouse su un determinato dente; si aprirà un menu da cui selezionare le diagnosi disponibili. Selezionare col mouse una diagnosi e attivarla cliccando con il pulsante sinistro.

Le visioni occlusali sono sincronizzate con lo screen dello stato. Questo significa che ogni azione eseguita nello screen dello stato viene trasferita automaticamente alla raffigurazione dell'arcata superiore e inferiore e alle rispettive visioni laterali. Per tornare nuovamente alla visione occlusale, si può ridurre a icona lo screen dello stato oppure cliccare sul simbolo dell'arcata superiore o inferiore (a destra nella finestra).

Sul bordo inferiore dello screen dello stato si noterà a destra un altro simbolo che rappresenta una striscia di pellicola fotografica. Cliccare una volta su questa striscia per azionare il videoplayer. Per maggiori informazioni in proposito vedere il Capitolo 7.

3.8 Esempi

La voce di menu "Esempi" serve a portare immediatamente sullo schermo i tipi di trattamento a cui si ricorre più spesso. DentalExplorer incorpora allo scopo una serie di esempi che non si deve far altro che richiamare. È tuttavia possibile memorizzare come esempi anche trattamenti creati personalmente.

Avvertenza:



Questi esempi sono indipendenti dal paziente selezionato al momento, diversamente dalla possibilità indicata sopra di memorizzare alternative relative a un paziente definito. Si può comunque anche salvare un esempio aperto come alternativa per il paziente del momento (vedere 3.6).

Sono disponibili quattro possibilità di lavorazione:

- Caricare esempio: basta semplicemente cliccare su un nome nella parte superiore della finestra aperta. Compare l'esempio relativo.
- Salvare esempio: creare un trattamento o modificare un esempio preesistente. Infine immettere nella parte inferiore della finestra il nome con cui si desidera memorizzare l'esempio e cliccare sul pulsante "Salvare esempio". Il nome deve essere diverso dai nomi già assegnati, in modo da non sovrascrivere accidentalmente un altro esempio.
- Cancellare esempio: cliccare sul nome di un esempio e attivare poi il pulsante "Cancellare esempio".
- Rinominare esempio: cliccare lentamente due volte di seguito sul nome di un esempio. La riga corrispondente diventa blu; modificare il nome dell'esempio come desiderato. Per finire azionare il tasto Return o Enter.

3.9 Calcolo

Tutte le istruzioni relative alla voce di menu "Calcolo" sono contenute nel Capitolo 5.

3.10 Dipingere

Questa voce del menu serve ad arrivare ai tool per dipingere. Questi tool permettono di disegnare linee rette, cerchi e quadrangoli in vari colori, con possibilità anche di inserire del testo. I diversi tool dovrebbero essere già familiari dal programma "Paint" (accessorio di Microsoft Windows), quindi non li tratteremo ulteriormente in questa sede.

Avvertenza:



Se si è lavorato con la funzione "Dipingere" e si desidera salvare o stampare il risultato, non utilizzare le voci contenute nel menu Opzioni di DentalExplorer, ma le funzioni corrispondenti della cassetta colori, contrassegnate rispettivamente da un dischetto e da una stampante.

3.11 Denti in 3D

Richiamando "Denti in 3D" si apre una schermata separata. Nella parte inferiore di questa schermata si vedono a sinistra tutti i denti dell'arcata superiore, a destra tutti i denti dell'arcata inferiore. Cliccando una volta su questi denti si visualizza il dente corrispondente.

Avvertenza:



Se non si vede niente, azionare il pulsante "Cambiare modo 3D" fino a veder comparire un dente.

Azionare i due interruttori con i simboli "*" e "-" sul bordo destro dello schermo per ingrandire o ridurre il dente.

Cliccando una volta sull'elemento rotondo al centro si mette il dente in rotazione continua intorno al proprio asse; cliccare un'altra volta su questo elemento per arrestare la rotazione.

I denti in 3D possono essere portati manualmente in ogni posizione desiderata. A questo scopo portare il puntatore del mouse sul dente e spostare il mouse tenendo premuto il tasto.

3.12 Video

Richiamare questa funzione o cliccare sulla striscia di pellicola in basso a destra per arrivare ai video. Per maggiori informazioni, consultare il Capitolo 7 (Video).

3.13 Timer

Sulla schermata del timer si noterà a destra l'ora attuale, a sinistra il timer. Mediante i tasti con le frecce sopra e sotto il timer impostare la durata della consultazione. La durata impostata compare ogni volta che si richiama la funzione timer; il valore massimo è 59 minuti e 59 secondi. Iniziare il conto alla rovescia del timer mediante il pulsante "Avviare Timer". Cliccando nuovamente col mouse sul pulsante, ora contrassegnato da "Fermare timer", si riporta il timer alla durata impostata originariamente.

3.14 Help

L'attivazione di questa voce del menu ha gli stessi effetti di un clic sul comando "Punto interrogativo", cioè visualizza un testo di aiuto.

3.15 Reset

Cliccando una volta su "Reset" tutti i trattamenti applicati sino a quel momento vengono resettati alla diagnosi impostata nello screen dello stato.

Avvertenza:



Tenere presente che con la funzione Annullare si possono annullare anche singole fasi di lavoro. Inoltre per riportare singoli denti nella condizione ideale è disponibile anche la gomma da cancellare.

3.16 Impostazioni

Il paragrafo 1.1 (Configurazione di DentalExplorer) contiene una descrizione particolareggiata delle impostazioni.

3.17 Credito

Sono qui elencati i nomi di chi ha creato DentalExplorer e delle ditte che lo supportano.

3.18 Fine programma

Cliccare una volta su questa voce del menu per terminare il programma.

4 Come trattare i dati dei pazienti

4.1 Generale

Quando si apre DentalExplorer per la prima volta, oltre alla visione occlusale dell'arcata superiore si apre una finestra rimpicciolita della banca dati con cui si accede ai dati del paziente. In questa finestra si possono inserire nuovi pazienti, salvare e cancellare record di dati o anche cercare pazienti già presenti.

Ad ogni pianificazione di trattamento è attribuito un record dati della banca dati dei pazienti. Si potrebbe dire che la banca dati dei pazienti costituisce l'indice delle pianificazioni. Per garantire l'attuazione regolare di una pianificazione, prima di iniziata occorre richiamare dalla banca dati un paziente già presente (vedere sotto) o inserire un nuovo paziente.

Per l'identificazione del record di dati (e quindi del paziente) occorre disporre almeno del cognome, ma nella prassi quotidiana si consiglia tuttavia, per identificare inequivocabilmente il paziente, di inserire anche il nome ed eventualmente la data di nascita.

4.2 Inserimento di un nuovo paziente

Per inserire un nuovo paziente, cliccare col tasto sinistro del mouse sul pulsante "Nuovo paziente" sul bordo inferiore sinistro della maschera pazienti ridotta. Quindi cliccare una sola volta sul campo "Cognome". Immettere con la tastiera il cognome del paziente. Per immettere il nome, azionare semplicemente il tasto del tabulatore, a sinistra in alto sopra la tastiera, oppure cliccare col mouse sul campo "Nome" e immettere il nome del paziente. Concludere l'immissione del paziente cliccando col mouse sul pulsante "Salvare paziente".

Ora si ha la certezza che tutte le azioni successive eseguite con DentalExplorer saranno attribuite a questo particolare paziente.

Volendo immettere informazioni ulteriori sul paziente, aprire prima del salvataggio l'intera maschera dei dati del paziente cliccando una volta sul quadratino sul bordo in alto a destra della maschera d'immissione. Comparirà tutta una serie di campi d'immissione in cui si possono inserire dati aggiuntivi e commenti. In tutti i casi si deve concludere l'immissione dei dati cliccando col mouse sul pulsante "Salvare paziente" sopra menzionato.

Si può nuovamente ridurre a icona la maschera della banca dati dei pazienti cliccando sul triangolo capovolto nell'angolo in alto a destra.

Se si vuole invece chiudere la finestra dei dati del paziente, cliccare col tasto sinistro del mouse sulla crocetta in alto a destra. Si chiude così la finestra dei dati del paziente, ma il record dei dati del paziente rimane aperto in sottofondo fino all'inserimento di un nuovo paziente o alla selezione di un altro paziente già inserito.

4.3 Selezione di un paziente preesistente

Con i tasti delle frecce in entrambe le visualizzazioni della finestra dei dati del paziente si può sfogliare la banca dati (freccia sinistra/destra) oppure saltare al primo o all'ultimo paziente (freccia sinistra/destra con striscia verticale aggiuntiva).

4.4 Ricerca di un paziente preesistente

Nella visualizzazione della maschera completa è presente anche il campo "Cercare paziente", in cui immettere con la tastiera il nome del paziente da ricercare. La ricerca dei pazienti è effettuata in base al cognome, quindi si deve iniziare immettendo il cognome. La funzione di ricerca è programmata in modo da attivarsi già durante l'immissione. Quindi, già immettendo le prime lettere del cognome la funzione di ricerca va automaticamente a quei pazienti il cui cognome inizia con queste lettere. Proseguire la ricerca in queste lettere con i tasti delle frecce. Continuando a immettere altre lettere, la ricerca viene sempre più differenziata, fino all'individuazione del paziente ricercato.

5 Calcolo

5.1 Finestra di calcolo

Attivando la voce di menu "Calcolo" si apre un'altra schermata contenente quanto segue.

In alto a sinistra si vede lo schema dentario. Sul lato destro dello schema sono presenti altri due simboli che servono ad attivare o disattivare le basi protesiche.

5.2 Preparazione di un calcolo

Inizialmente i denti a cui è stato assegnato un trattamento sono contrassegnati da una cornice blu. Se il paziente è stato appena inserito, il programma non distingue tra diagnosi impostate e trattamenti di nuova pianificazione. Il motivo è che in questo modo, se si rinnovano trattamenti già presenti, non occorre assegnarli una seconda volta ai denti. È più semplice escludere (vedere sotto) i denti a cui non è stato assegnato alcun trattamento nuovo che selezionare un nuovo trattamento.

Cliccando su un dente evidenziato dalla cornice blu, la cornice diventa bianca, o viceversa. La cornice bianca significa che il trattamento su quel particolare dente non sarà inserito nel calcolo. Procedere nello stesso modo anche per la selezione delle basi protesiche.

Per iniziare il calcolo dei denti e delle basi protesiche selezionati, premere il pulsante "Nuovo calcolo" al centro della maschera sotto lo schema dentario.

Avvertenza:



Se il colore delle cornici è stato cambiato da blu a bianco o viceversa, il pulsante "Nuovo calcolo" comincia a lampeggiare automaticamente in rosso. Questo serve per avvertire che il calcolo deve essere eseguito di nuovo con la nuova costellazione di trattamenti.

Nel campo di calcolo appare un elenco delle prestazioni base stabilite per il trattamento di ogni singolo dente. (Quali siano le prestazioni che entrano nel calcolo viene stabilito nel setup dei dati di calcolo. Torneremo su questa funzione nel prosieguo del capitolo).

Nella prima colonna, contrassegnata da "S/N", cliccando col mouse si possono inserire nel calcolo o escludere le singole prestazioni base. Il segno di spunta verde segnala che questa prestazione viene calcolata. Se il segno di spunta non è presente, la prestazione non viene considerata nel calcolo.

Nella seconda colonna è descritto il dente per cui viene calcolata questa prestazione. Se in questa colonna non si indica nessun dente, la prestazione è riferita alle basi protesiche.

Nella terza colonna è descritta la prestazione. Questa descrizione viene fissata nel setup dei dati di calcolo (vedere sotto).

La quarta colonna dà l'ammontare della prestazione calcolata.

Cliccando col mouse su una delle caselle sotto 1, 2, 3 nelle colonne dalla quinta alla settima si può indicare se e quale fattore si vuole fattorizzare nella prestazione individuale. Prima di stabilire la fattorizzazione, occorre aver selezionato eventuali prestazioni supplementari (vedere 5.3 Selezione delle prestazioni supplementari), perché richiamando le prestazioni supplementari si resettano i fattori selezionati in precedenza.

Anche il livello dei fattori che si nascondono sotto le cifre 1, 2, 3 viene determinato nel setup dei dati di calcolo.

Avvertenza:



Se si vuole utilizzare lo stesso fattore per tutti i trattamenti, passare il puntatore del mouse sulla cifra corrispondente (1, 2, 3) di tutte le colonne dalla quinta alla settima. Il puntatore assume la forma di una croce. Cliccando una volta col mouse si attribuisce quindi a tutti i trattamenti il fattore corrispondente. Cliccando ancora una volta si elimina la selezione.

5.3 Selezione delle prestazioni supplementari

Cliccare una volta sul simbolo "+" dell'ultima colonna per richiamare il menu "Prestazioni supplementari". Questa schermata è divisa in tre zone. La zona superiore indica il dente e la prestazione per cui è stata richiamata la funzione prestazioni supplementari.

Sul lato destro si trova un menu che raccoglie in gruppi le prestazioni supplementari. Cliccando su uno di questi gruppi, nella metà sinistra compare una lista delle prestazioni supplementari con sottototale. Procedere anche in questo caso come per la selezione delle prestazioni base. Una volta selezionate le prestazioni supplementari e indicato se e con quale fattore queste debbano essere calcolate, cliccare sul pulsante in basso a destra "Torna al calcolo". Si ritorna così alla finestra di calcolo.

Cliccando sul pulsante "Stampa" si apre il menu di stampa, descritto dettagliatamente nel capitolo successivo del manuale ("Funzione di stampa e di e-mail").

5.4 Setup delle prestazioni base

Affinché le prestazioni siano registrate con prezzi reali, i dati di ogni trattamento devono essere immessi manualmente. Attivare allo scopo il pulsante "Setup calcolo" che si trova in basso a sinistra sul bordo della schermata. Si può ignorare l'avvertimento "Tutte le impostazioni (fattori e prestazioni supplementari) saranno resettate. Si desidera continuare?", perché possono andare perduti solo i fattori e le prestazioni supplementari del paziente attualmente in lavorazione, ma non i dati già immessi.

La finestra che compare è divisa in tre zone. Sul lato sinistro è presente un menu contenente tutti i trattamenti che possono essere rappresentati in DentalExplorer. La suddivisione corrisponde esattamente a quella del menu dei trattamenti.

Aprire per esempio il gruppo "Corone" cliccando col mouse sul simbolo "+" a sinistra del gruppo stesso. Selezionare un trattamento, per es. "Corona fusa" - cliccando sulle righe libere si può definire una serie di prestazioni singole. Nell'ultima colonna della tabella si può assegnare alle relative prestazioni un valore ai fini del preventivo di spesa.

Questo importo viene rilevato tale e quale se nel calcolo non si definisce un fattore alla singola prestazione.

I fattori che si possono selezionare per il calcolo sono definiti sul lato sinistro della zona inferiore. Cliccare sui campi corrispondenti e immettere i fattori; effettuando la selezione corrispondente nella finestra di calcolo, gli importi indicati nella tabella sovrastante sono moltiplicati per questi fattori.

I due campi sotto i fattori servono a fissare tipo e modalità con cui il punto decimale viene rappresentato nelle tabelle e nelle stampe. Si tratta di un'opzione importante comunque solo per l'area linguistica anglo-americana, in cui si usa il punto al posto della virgola nei decimali.

Per uscire da questa finestra cliccare sul pulsante "Torna al calcolo", oppure proseguire con l'immissione delle prestazioni supplementari. attivando il pulsante "Setup prestazioni supplementari".

5.5 Setup delle prestazioni supplementari

La finestra di setup delle prestazioni supplementari è costituita sostanzialmente da una tabella editabile.

Immettere nella prima colonna la descrizione delle proprie prestazioni supplementari. A questo scopo cliccare una volta con il mouse in uno dei campi e immettervi la descrizione con la tastiera. Per garantire una maggior chiarezza quando si richiamano le prestazioni supplementari nel calcolo, le prestazioni possono essere suddivise in vari gruppi. Cliccare col mouse sul campo corrispondente della terza colonna e immettere la descrizione desiderata del gruppo.

Avvertenza (Windows-PC):



Per importare una descrizione già presente per una prestazione nuova, non si deve cancellare con la tastiera la descrizione del gruppo. Si può invece copiare e inserire una voce già presente. Evidenziare la voce desiderata premendo il tasto sinistro del mouse. Quindi premere il tasto [Strg] e, tenendolo premuto, premere contemporaneamente anche il tasto [C]. La voce marcata viene così copiata nel salvataggio provvisorio. Quindi cliccare una sola volta sulla cella obiettivo.. Premere nuovamente il tasto [Strg] e, tenendolo premuto, anche il tasto [V]. La descrizione evidenziata in precedenza viene così incollata nella cella obiettivo. Terminare l'immissione mediante il tasto Return o Enter.

Nella seconda colonna va riportato il semplice importo non fattorizzato delle prestazioni. I fattori, già definiti nel setup delle prestazioni base, sono validi allo stesso modo anche per le prestazioni supplementari.

Dopo la conclusione del setup delle proprie prestazioni supplementari, chiudere questa finestra cliccando sul pulsante "Torna a setup prestazioni base".

Per uscire dalla finestra "Setup prestazioni base" procedere nel modo già descritto sopra.

6 Funzione Stampa e E-mail („Printdesigner“)

6.1 Finestra Stampa e E-mail

Ci sono due possibilità per arrivare alla finestra Stampa e E-mail:

1. cliccare con il mouse sulla voce corrispondente del menu Opzioni di DentalExplorer, oppure
2. cliccare col mouse sul pulsante "Stampa" nel terzo superiore destro della finestra di calcolo.

Questa finestra è divisa in tre parti.

Nel terzo superiore, cliccando col mouse sul simbolo della freccia rivolta in giù nel pulsante di selezione sul lato sinistro si può selezionare un formato di stampa diverso da quello evidenziato. Questa operazione è tuttavia necessaria solo se si vuole cambiare il formato di stampa. Cliccare col mouse sul pulsante "Anteprima template" per visualizzare un'anteprima del formato selezionato nella finestra del browser. I template contengono come esempi immagini delle diverse visioni della dentatura ideale completa.

Quindi chiudere la finestra del browser.

6.2 Selezione della stampa

Nel terzo centrale della finestra Stampa e E-mail selezionare la visione che si vuole compaia sulla stampa e se la stampa deve contenere l'mascella superiore o inferiore o entrambe insieme.

Per selezionare le visioni, attivare o disattivare la casella corrispondente sotto l'immagine relativa.

Per stampare solo l'mascella superiore o quella inferiore, attivare il simbolo della stampante subito a destra della serie corrispondente delle illustrazioni d'esempio.

Per stampare l'mascella superiore e inferiore, cliccare una volta sul simbolo della stampante sull'estrema destra al livello compreso tra le due file di illustrazioni d'esempio.

Sotto le immagini d'esempio si trova una casella con la descrizione "Anteprima di stampa". Attivando questa casella (la casella deve contenere una crocetta), prima della stampa viene fornita un'anteprima del risultato del job di stampa attuale. La differenza rispetto alla visualizzazione del formato di stampa (vedere sopra) consiste nel fatto che questa volta sono riprodotti il paziente attuale, le illustrazioni selezionati e i dati del calcolo.

Dopo aver cliccato su uno dei simboli con la stampante si apre un menu per la stampante standard, su cui confermare la stampa nel modo consueto.

Avvertenza:



Tutte le stampe sono salvate sul disco fisso. Per richiamare una stampa successivamente, cliccare sul pulsante "START" della barra dei comandi di Windows (per i sistemi Macintosh selezionare il corrispondente "ALIAS"), quindi nel menu "Programmi" selezionare il gruppo "DentalExplorer 2" e richiamarvi la funzione "Visualizzare tutte le stampe". Si apre così una finestra del browser di Internet in cui sono elencate tutte le stampe ordinate per nome di paziente e data di creazione. Selezionare la stampa desiderata con un clic del mouse. La stampa compare così nella finestra aperta del browser.

6.3 Invio di e-mail

In alternativa alla stampa su carta, è possibile anche inviare il calcolo e la pianificazione del trattamento a un indirizzo di e-mail del paziente.

Cliccare sul pulsante "Passare a E-mail" per attivare la funzione e-mail. Per differenziare la funzione tutti i simboli di stampante si trasformano in simboli di e-mail. Le immagini d'esempio e i pulsanti per le e-mail hanno ora uno sfondo bianco e in basso a sinistra nella finestra compare un campo in cui si deve immettere l'indirizzo di e-mail del paziente.

Per inviare l'e-mail occorre stabilire un collegamento a Internet, se questo non avviene già automaticamente nella postazione di lavoro del computer. Attivare i simboli dell'e-mail solo a collegamento avvenuto.

6.4 Commenti

Esiste la possibilità di aggiungere dei commenti personali alle stampe.

Cliccare sul pulsante "Commento" e inserire il testo desiderato. Terminare l'immissione attivando il pulsante "Indietro". Compare nuovamente la finestra della stampante o dell'e-mail. Continuare come descritto sopra.

7 Video

7.1 Finestra video

Quando si richiamano i video cliccando sulla striscia di pellicola, si apre una nuova finestra. Nella parte in alto a destra di questa finestra si possono vedere i titoli per gruppi dei vari video. Si può selezionare una sinossi dei singoli filmati aprendo l'elenco dei singoli titoli mediante un clic sul segno più (analogamente a Windows Explorer).

In qualche raro caso durante l'installazione di DentalExplorer 2.0 non viene riconosciuta la versione di un videoplayer già installato. In questo caso la prima volta che si richiama il videoplayer si otterrà un messaggio d'errore. Potrebbe pertanto risultare necessario installare manualmente il software del caso (Quicktime almeno Versione 5). Il software è contenuto nel CD di installazione di DentalExplorer 2.0.

Procedere come segue:

1. Chiudere DentalExplorer 2.0.
2. Aprire Windows Explorer mediante Start – Programmi – Accessori – Windows-Explorer.
3. Aprire qui la directory principale del drive che contiene il CD di installazione di DentalExplorer.
4. Aprire la directory "Quicktime" con un doppio clic.
5. Avviare il software di installazione "QuickTimeInstaller.exe" con un doppio clic.
6. Seguire le istruzioni per l'installazione sullo schermo.
7. Terminata con successo l'installazione, riavviare DentalExplorer 2.0.

7.2 Riproduzione di un video

Cliccare sul titolo di un filmato per iniziare la riproduzione del video relativo. In questa operazione sono disponibili tutti gli stessi comandi che figurano per es. su un videoregistratore. Si tratta dei tasti Play, Stop, Pausa, Indietro veloce, Avanti veloce e Riavvolgimento (per posizionarsi all'inizio del filmato). Si può anche posizionare il video in visione in un punto preciso trascinando col mouse la "pallina" sulla barra d'avanzamento.

Il comando di regolazione del volume a destra accanto ai comandi serve a regolare il sonoro sul livello desiderato durante la riproduzione. Si può cambiare lingua cliccando sulla relativa bandierina nella parte inferiore dello schermo.

In basso a sinistra, accanto alle bandiere, si trovano altri due comandi importanti: cliccando sul bottone con i due quadratini si può visualizzare il filmato ingrandito. Se la casella adiacente "Avviare i video a schermo intero" contiene una crocetta, dopo aver cliccato sul titolo del filmato le dimensioni della finestra del video vengono automaticamente raddoppiate. Anche in questo modo ingrandito sono disponibili tutti i comandi descritti sopra.

7.3 Creazione di un elenco di filmati

Si possono anche riprodurre più filmati uno dopo l'altro creando un elenco dai titoli disponibili. Cliccare sul pulsante "Creare elenco di video". Nella parte sinistra della finestra che si apre sono riportati ancora una volta i titoli dei gruppi da cui si può aprire l'elenco dei titoli dei singoli video cliccando sul segno più. Cliccare due volte su uno dei titoli per inserirlo nell'elenco. L'elenco così creato viene visualizzato nella parte destra della finestra. Terminata la selezione dei filmati, azionare il pulsante "Guardare i video".

8 Chiusura di DentalExplorer

Per chiudere DentalExplorer, cliccare sulla crocetta nell'angolo in alto a destra dello schermo o sulla voce "Fine programma" del menu Opzioni.

Prima di chiudere il programma accertarsi di aver salvato il paziente attuale mediante l'apposita voce del menu Opzioni.